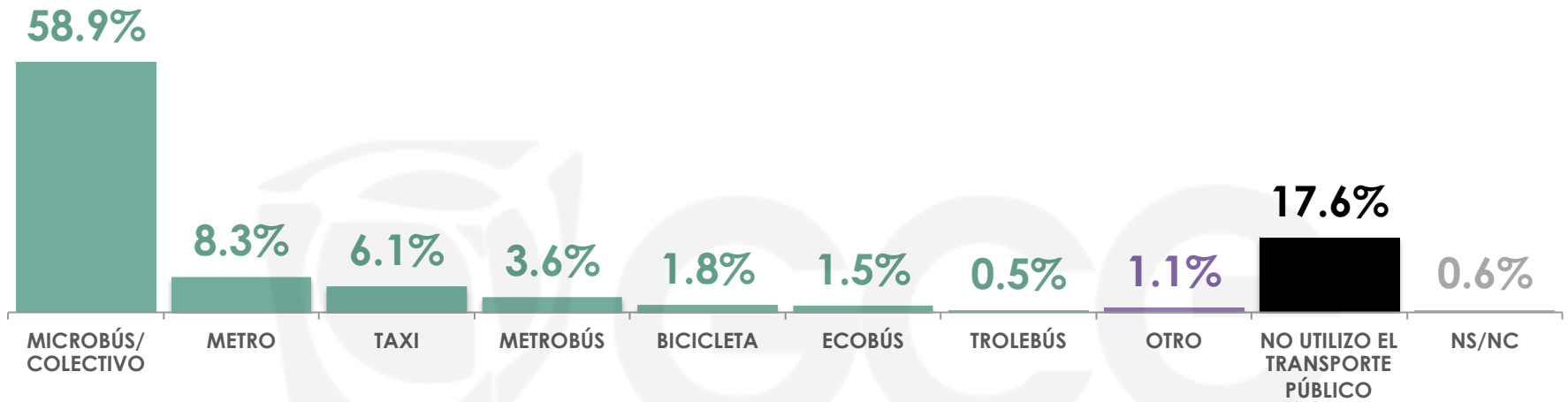




TRANSPORTE PÚBLICO

28 de Febrero de 2014

¿Cuál es el transporte público que más utiliza usted?



Gabinete de Comunicación Estratégica

Sexo

	MICROBÚS/COLECTIVO	METRO	TAXI	METROBÚS	BICICLETA	ECOBÚS	TROLEBÚS	OTRO	NO UTILIZO TRANSPORTE PÚBLICO	NS/NC
MASCULINO	55.8%	9.9%	3.8%	3.0%	3.2%	1.8%	0.5%	1.5%	20.1%	0.4%
FEMENINO	61.9%	6.8%	8.2%	4.2%	0.4%	1.2%	0.5%	0.7%	15.2%	0.9%

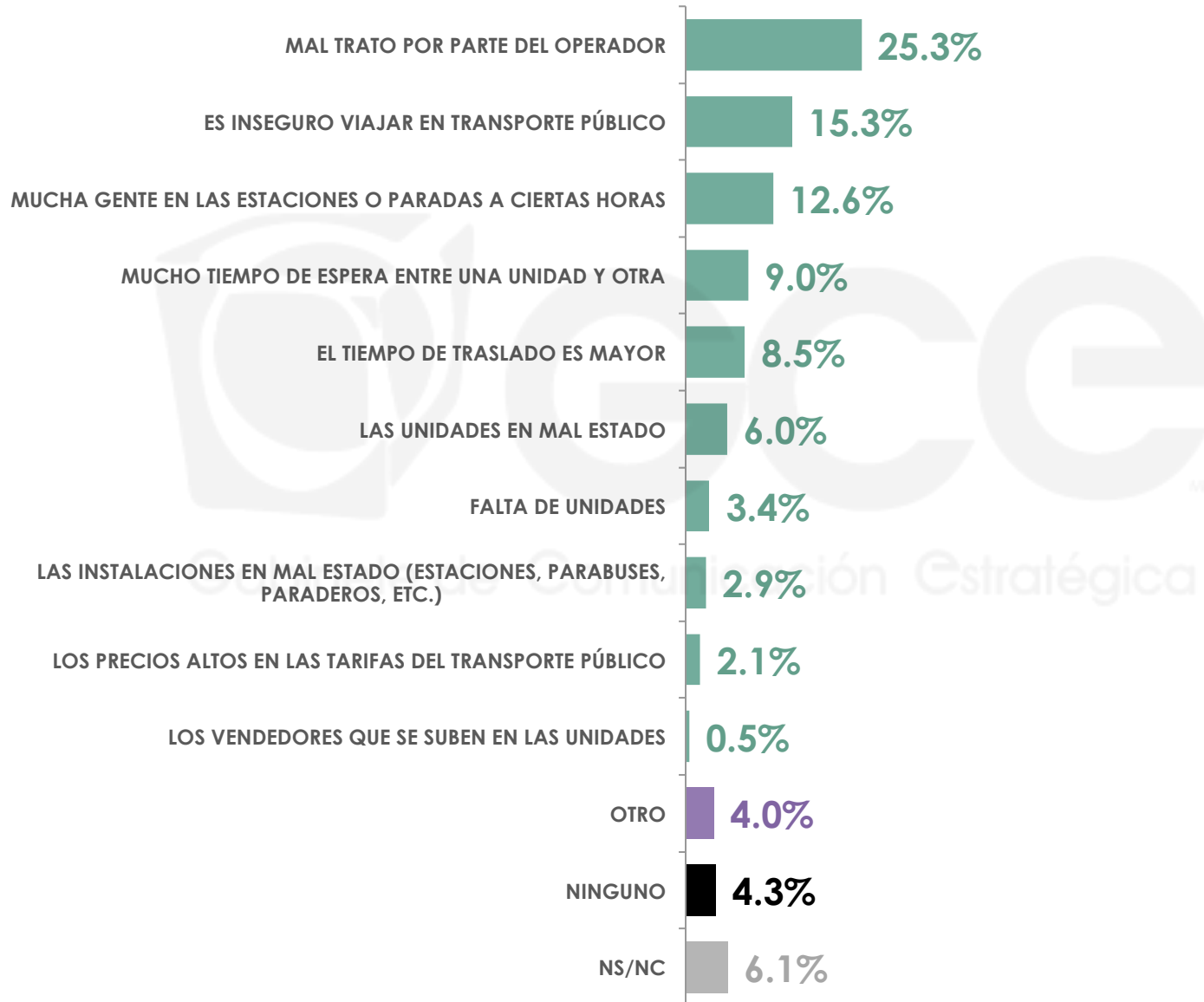
¿Cuál es el principal beneficio que recibe el usuario al viajar en el transporte público?



¿Cuál es el principal beneficio que recibe el usuario al viajar en el transporte público?

		LAS TARIFAS ACCESIBLES EN EL TRANSPORTE PÚBLICO	LOS RECORRIDOS EN MENOR TIEMPO	GASTO MENOS DINERO QUE SI OCUPARA MI AUTO (GASOLINA, ESTACIONAMIENTO, ETC.)	ES FÁCIL TRANSPORTARME DE UN LUGAR A OTRO	UN BUEN SERVICIO POR PARTE DEL OPERADOR	ES MÁS CÓMODO UTILIZAR EL TRANSPORTE PÚBLICO	CONTAMINA MENOS QUE LOS AUTOMÓVILES
Sexo	MASCULINO	22.3%	16.3%	12.7%	10.5%	2.4%	2.0%	2.2%
	FEMENINO	19.7%	17.5%	17.1%	10.6%	3.3%	3.5%	1.1%
		ES MÁS SEGURO UTILIZAR TRANSPORTE PÚBLICO	LAS UNIDADES EN BUEN ESTADO	PUEDES REALIZAR OTRAS ACTIVIDADES MIENTRAS VAS EN EL TRANSPORTE PÚBLICO	UNIDADES SUFICIENTES	OTRO	NINGUNO	NS/NC
Sexo	MASCULINO	1.7%	0.9%	1.6%	0.5%	1.7%	16.3%	8.9%
	FEMENINO	1.6%	1.5%	0.6%	0.3%	0.4%	12.5%	10.3%

¿Cuál es el principal problema que usted percibe al viajar en el transporte público?

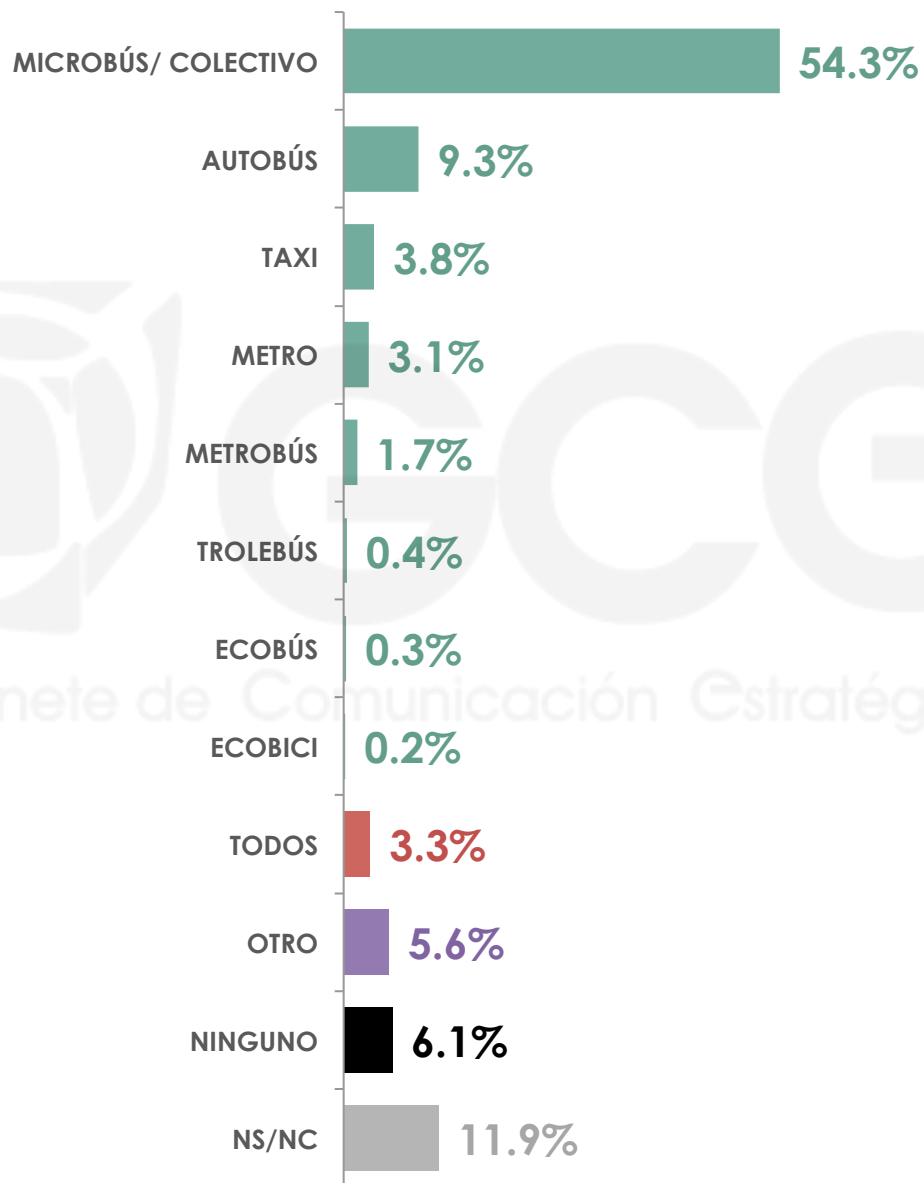


¿Cuál es el principal problema que usted percibe al viajar en el transporte público?

	MAL TRATO POR PARTE DEL OPERADOR	ES INSEGURO VIAJAR EN EL TRANSPORTE PÚBLICO	MUCHA GENTE EN LAS ESTACIONES O PARADAS A CIERTAS HORAS	MUCHO TIEMPO DE ESPERA ENTRE UNA UNIDAD Y OTRA	EL TIEMPO DE TRANSLADO ES MAYOR	LAS UNIDADES EN MAL ESTADO
MASCULINO	24.6%	16.1%	13.7%	9.3%	8.2%	7.5%
FEMENINO	25.9%	14.6%	11.6%	8.8%	8.8%	4.5%

	FALTA DE UNIDADES	LAS INSTALACIONES EN MAL ESTADO (ESTACIONES, PARABUSES, PARADEROS, ETC.)	LOS PRECIOS ALTOS EN LAS TARIFAS DEL TRANSPORTE PÚBLICO	LOS VENEDORES QUE SE SUBEN EN LAS UNIDADES	OTRA	NINGUNO	NS/NC
MASCULINO	3.9%	2.2%	2.9%	0.6%	2.4%	3.9%	4.7%
FEMENINO	2.9%	3.6%	1.3%	0.5%	5.4%	4.7%	7.4%

¿Cuál transporte público piensa usted que cuenta con el peor servicio?

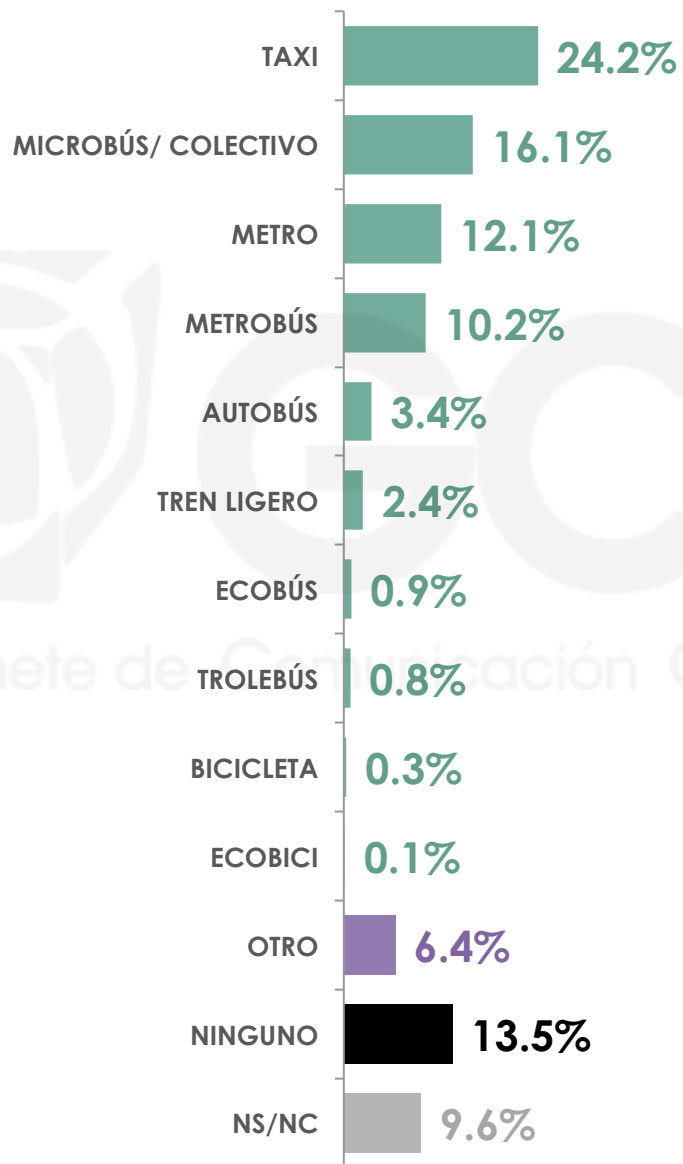


¿Cuál transporte público piensa usted que cuenta con el peor servicio?

	MICROBÚS/ COLECTIVO	AUTOBÚS	TAXI	METRO	METROBÚS	TROLEBÚS
Sexo						
MASCULINO	57.3%	9.4%	3.8%	3.5%	2.2%	0.5%
FEMENINO	51.5%	9.2%	3.7%	2.8%	1.2%	0.2%

	ECOBÚS	ECOBICI	TODOS	OTRO	NINGUNO	NS/NC
Sexo						
MASCULINO	0.1%	0.0%	4.6%	5.8%	3.3%	9.5%
FEMENINO	0.4%	0.3%	2.1%	5.5%	8.6%	14.5%

Y, ¿cuál transporte público cuenta con el mejor servicio?



Y, ¿cuál transporte público cuenta con el mejor servicio?

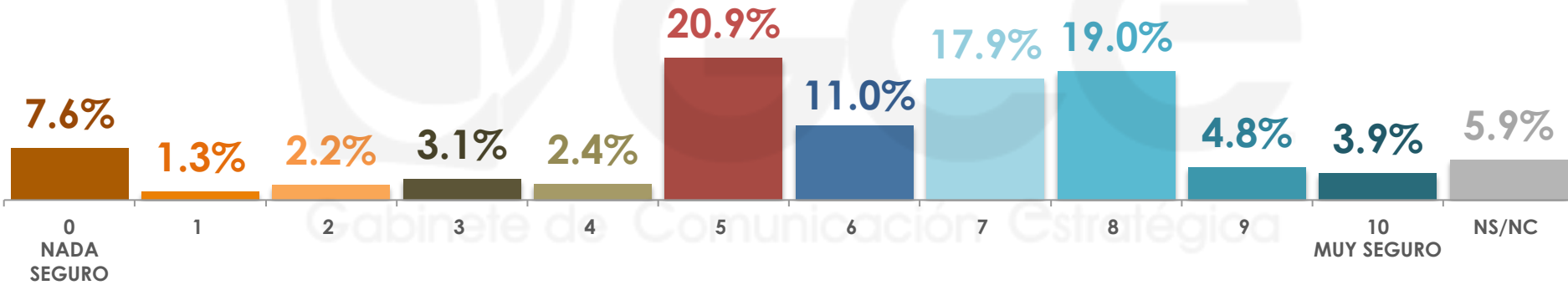
		TAXI	MICROBÚS/ COLECTIVO	METRO	METROBÚS	AUTOBÚS	TREN LIGERO
Sexo	MASCULINO	22.2%	15.6%	12.7%	11.1%	5.7%	3.3%
	FEMENINO	26.0%	16.5%	11.5%	9.4%	1.3%	1.6%

		ECOBÚS	TROLEBÚS	BICICLETA	ECOBICI	OTRO	NINGUNO	NS/NC
Sexo	MASCULINO	0.5%	0.9%	0.5%	0.2%	5.9%	12.4%	9.0%
	FEMENINO	1.2%	0.7%	0.0%	0.0%	6.9%	14.5%	10.4%

En una escala del 0 al 10, donde 0 es nada seguro y 10 es muy seguro, ¿qué tan seguro es abordar un taxi en México?

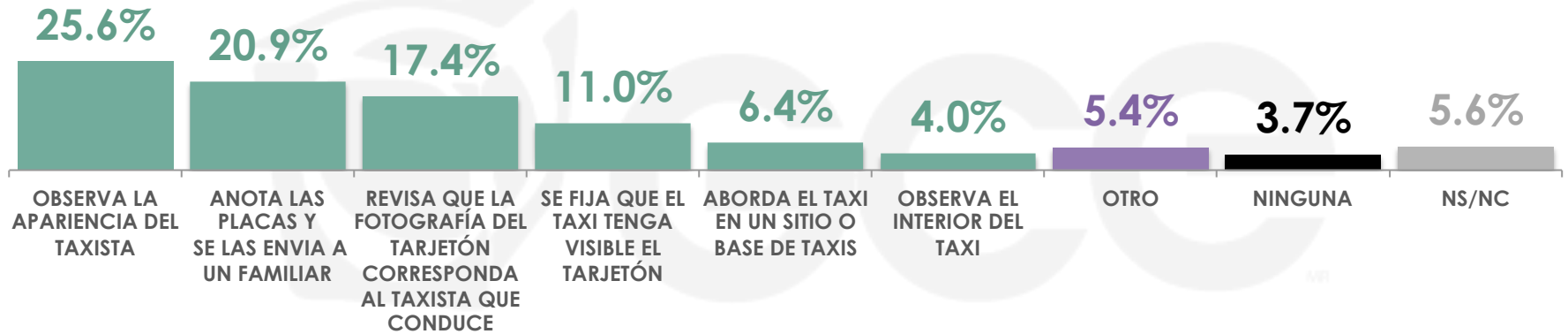
PROMEDIO
5.9

C. MODAL
5



	0 NADA SATISFECHO	1	2	3	4	5	6	7	8	9	10 COMPLETAMENTE SATISFECHO	NS/NC	PROMEDIO	MODA
Sexo MASCULINO	7.7%	0.7%	2.2%	2.3%	3.4%	18.4%	11.7%	19.3%	17.7%	5.0%	4.4%	7.2%	6.0	7
Sexo FEMENINO	7.5%	1.7%	2.2%	3.9%	1.4%	23.2%	10.3%	16.6%	20.2%	4.5%	3.3%	5.2%	5.8	5

¿Cuál medida de seguridad toma antes de abordar un taxi?

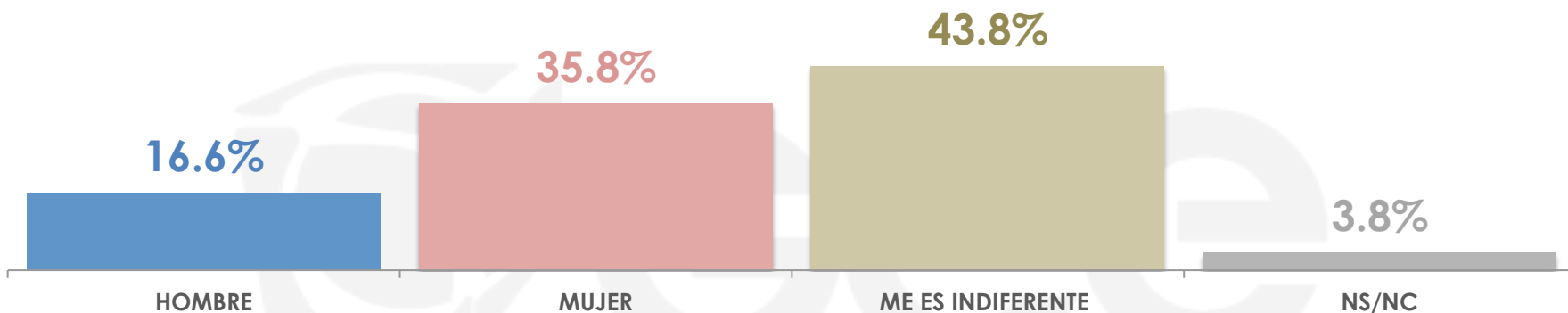


Gabinete de Comunicación Estratégica

Sexo

	OBSERVA LA APARIENCIA DEL TAXISTA	ANOTA LAS PLACAS Y SE LAS ENVÍA UN FAMILIAR	REvisa QUE LA FOTOGRAFÍA DEL TARJETÓN CORRESPONDA AL TAXISTA QUE CONDUCE	SE FIJA QUE EL TAXI TENGA VISIBLE EL TARJETÓN	ABORDA EL TAXI EN UN SITIO O BASE DE TAXIS	OBSERVA EL INTERIOR DEL TAXI	OTRO	NINGUNA	NS/NC
MASCULINO	25.2%	18.8%	17.1%	10.8%	6.7%	4.6%	6.0%	4.3%	6.5%
FEMENINO	26.0%	22.9%	17.6%	11.2%	6.2%	3.5%	4.9%	3.2%	4.5%

Hablando de los taxistas, ¿usted prefiere que el operador sea hombre o mujer?



Gabinete de Comunicación Estratégica

	HOMBRE	MUJER	ME ES INDIFERENTE	NS/NC
MASCULINO	17.6%	27.1%	51.6%	3.7%
FEMENINO	15.8%	43.9%	36.4%	3.9%

En su opinión ¿Qué tan frecuente es que los automovilistas en México realicen las siguientes acciones...?

	MUY FRECUENTE	ALGO FRECUENTE	POCO FRECUENTE	NADA FRECUENTE	NS/NC
VAYAN A EXCESO DE VELOCIDAD	52.6%	25.0%	15.4%	4.8%	2.2%
SE ESTACIONEN EN DOBLE FILA	51.6%	23.8%	16.5%	5.1%	3.0%
REBASEN A LOS DEMÁS AUTOS POR EL CARRIL DERECHO	48.0%	24.3%	18.9%	5.6%	3.2%
SE ESTACIONEN EN LUGARES PROHIBIDOS O PARA DISCAPACITADOS	44.4%	22.3%	19.1%	11.2%	3.0%
SE PASEN EL ALTO	30.1%	29.8%	26.8%	9.4%	3.9%
PRENDAN SUS DIRECCIONALES	15.2%	25.5%	39.7%	15.4%	4.2%
CEDAN EL PASO AL PEATÓN	7.6%	17.2%	48.6%	23.4%	3.2%

VAYAN A EXCESO DE VELOCIDAD

	MUY FRECUENTE	ALGO FRECUENTE	POCO FRECUENTE	NADA FRECUENTE	NS/NC
Sexo					
MASCULINO	53.3%	27.0%	14.2%	3.4%	2.1%
FEMENINO	52.0%	23.2%	16.6%	6.1%	2.1%

SE ESTACIONEN EN DOBLE FILA

	MUY FRECUENTE	ALGO FRECUENTE	POCO FRECUENTE	NADA FRECUENTE	NS/NC
Sexo					
MASCULINO	54.0%	24.0%	15.1%	5.0%	1.9%
FEMENINO	49.5%	23.7%	17.8%	5.3%	3.7%

REBASEN A LOS DEMÁS AUTOS POR EL CARRIL DERECHO

	MUY FRECUENTE	ALGO FRECUENTE	POCO FRECUENTE	NADA FRECUENTE	NS/NC
Sexo					
MASCULINO	49.6%	23.5%	19.3%	4.8%	2.8%
FEMENINO	46.6%	25.0%	18.5%	6.3%	3.6%

SE ESTACIONEN EN LUGARES PROHIBIDOS O PARA DISCAPACITADOS

	MUY FRECUENTE	ALGO FRECUENTE	POCO FRECUENTE	NADA FRECUENTE	NS/NC
Sexo					
MASCULINO	43.9%	22.9%	21.3%	9.9%	2.0%
FEMENINO	44.8%	21.7%	17.0%	12.4%	4.1%

SE PASEN EL ALTO

	MUY FRECUENTE	ALGO FRECUENTE	POCO FRECUENTE	NADA FRECUENTE	NS/NC
Sexo					
MASCULINO	31.9%	30.0%	27.8%	6.8%	3.5%
FEMENINO	28.4%	29.6%	25.7%	11.9%	4.4%

PRENDAN SUS DIRECCIONALES

	MUY FRECUENTE	ALGO FRECUENTE	POCO FRECUENTE	NADA FRECUENTE	NS/NC
Sexo					
MASCULINO	14.2%	24.5%	41.8%	16.6%	2.9%
FEMENINO	16.2%	26.4%	37.8%	14.3%	5.3%

CEDAN EL PASO AL PEATÓN

	MUY FRECUENTE	ALGO FRECUENTE	POCO FRECUENTE	NADA FRECUENTE	NS/NC
Sexo					
MASCULINO	6.1%	16.5%	48.1%	26.1%	3.2%
FEMENINO	8.9%	17.8%	49.0%	20.9%	3.4%

Universo

- Hombres y mujeres mayores de 18 años que residen en la República Mexicana y cuentan con línea telefónica en su hogar.

Técnica de levantamiento

- Encuesta telefónica realizada del 27 al 28 de Febrero de 2014.

Tamaño de la Muestra y su Precisión Estadística.

- Se diseñó una muestra de 800 encuestas distribuidas, primero en proporción a la lista nominal de cada estado, después en proporción a la lista nominal de los municipios de cada estado y posteriormente al azar dentro de cada municipio.
Con un nivel de confianza de 95%, el error teórico es de $\pm 3.46\%$ a nivel nacional.
- Los resultados reportados son frecuencias ponderadas redondeadas a un decimal, a excepción de los cruces estadísticos que pueden no sumar 100% porque los resultados están redondeados a cero decimales.

Marco muestral y selección de la muestra.

- Se utilizó como marco de muestreo la lista nominal del IFE, actualizada al 06 de Diciembre de 2013.
- Muestreo estratificado, proporcional al tamaño.